



Txt: Francesca Tagliabue  
Ph: Alessandra Chemollo

## CARATTERI DISTINTIVI DISTINCTIVE FEATURES

**Project: C&P architetti Luca Cuzzolin + Elena Pedrina**

**La scelta di riunire sotto lo stesso tetto produzione, logistica e amministrazione della veneta Sai Industry, in provincia di Venezia, è stata portata avanti all'insegna della ricerca estetica**

In queste pagine, alcuni scorci della facciata di rappresentanza della nuova sede Sai Industry, in Veneto. Essa occupa una vecchia fabbrica, completamente ristrutturata e inglobata all'interno di una pelle composta da blocchi di legno che formano un pattern geometrico regolare, interrotto solo dalle aperture per il passaggio delle persone e delle merci.

These pages, some views of the main facade of the new Veneto-based Sai Industry headquarters. It is arranged in an old factory, completely renovated and closed by an enclosure consisting of wooden blocks forming a regular geometric pattern, interrupted only by the openings for the passage of people and goods.

Si trova a San Donà di Piave la nuova sede di Sai Industry. Situada nella zona industriale della cittadina, l'azienda è tra le principali produttrici italiane di Cemento, un materiale composto da aggregati minerali e un legante cementizio utilizzato in architettura per le facciate, i muri interni e i pavimenti. Progettato da C&P architetti, l'headquarter riunisce in un unico luogo le funzioni produttive, il deposito e gli uffici. L'edificio non è di nuova costruzione, ma si tratta di un manufatto risalente agli anni '70, completamente ristrutturato. Oltre a un generale (e necessario, in termini di sicurezza) rifacimento degli impianti, i progettisti si sono concentrati sulla nuova immagine di Sai Industry, cercando di trasmettere con la sede la sua attenzione all'estetica e le potenzialità del materiale qui fabbricato. La vecchia fabbrica è stata inglobata all'interno di fronti lignei, interrotti solo dagli ingressi rivestiti proprio di Cemento. Tra la nuova pelle e l'edificio esistente è stato ricavato un giardino, un filtro tra interno ed esterno che isola la sede inserendola in un contesto più 'a misura d'uomo' rispetto all'intorno manifatturiero. Attraversando il portale si entra nell'atrio a doppia altezza, ricavato dalla demolizione di una porzione di solaio preesistente; al centro si trova l'essenziale scala con corrimano metallico che collega tutti i livelli. Tutti gli ambienti sono accomunati dal pavimento in parquet abbinato a pareti bianche e dettagli in acciaio scuro. Anche gli uffici, ricavati al primo piano, utilizzano lo stesso linguaggio. Le postazioni di lavoro sono sistemate in open space di medie dimensioni, con vetrate terra cielo e partizioni trasparenti a modulare le diverse aree funzionali.



**The choice of bringing together factory, logistics and offices of Sai Industry, based in Veneto, in the province of Venice, was carried out with a focus on aesthetic research**

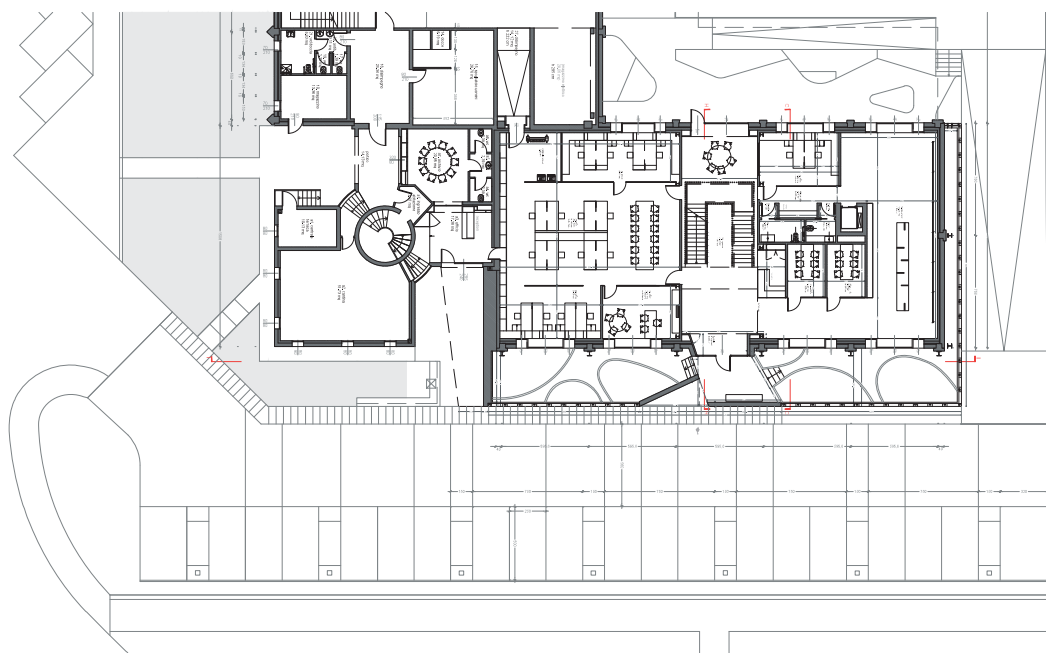
The new Sai Industry headquarter is in San Donà di Piave. Located in the industrial area of the town, the business is one of the main Italian

producers of Cimento, a material consisting of mineral aggregates and a concrete binder used in architecture for facades, internal walls and floors. Designed by C&P architetti, the headquarters brings together production, warehouse and offices. The building was not just built, since it dates back to the 70s, but was completely refurbished. In addition to a general (and necessary, when it comes

to safety) renovation of the plants, the designers focused on the new look of Sai Industry, trying to convey, right through the headquarter, its attention to the aesthetics and potential of the material manufactured here. The old factory has been embedded in wooden fronts, interrupted only by the entrances clad with Cimento. A garden was created between the new enclosure and the old building, a filter

between indoor and outdoor spaces that isolates the venue by inserting it in a more 'human-sized' context than the factory. Crossing the portal, you reach the double-height atrium, the result of the demolition of part of the old attic; at center there is the minimalist staircase with a metal handrail that connects all the levels. All the rooms have the same the parquet floor combined with white

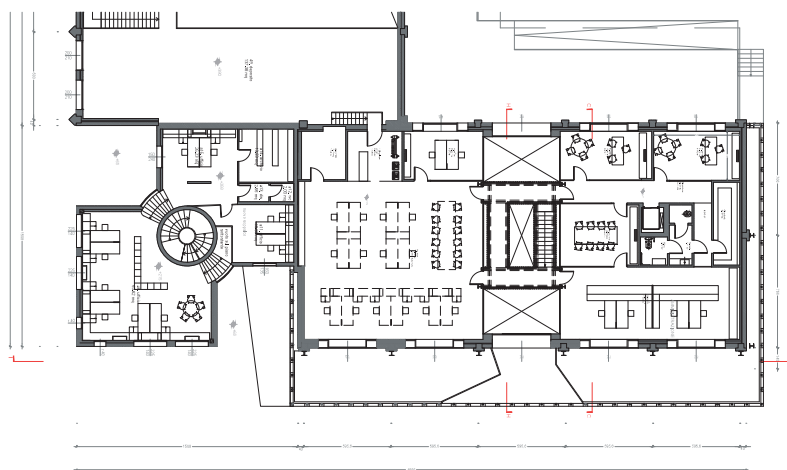
**OFX** walls and dark steel details. Also the offices arranged on the first floor, have the same style. The workstations are arranged in medium-sized open spaces, with floor-to-ceiling windows and transparent partitions to mark the various functional areas.



Pianta del piano terra/Plan of the ground floor

Sotto, la piccola area verde ricavata tra la facciata del pre-esistente capannone e la nuova facciata; l'area di ingresso che conduce allo showroom aziendale e agli uffici. Nella pagina accanto, gli uffici al primo piano, con postazioni in open space e partizioni trasparenti a modulare le diverse aree funzionali.

Below, the small green area created between the facade of the pre-existing shed and the new facade; the entrance area leading to the showroom and offices. Opposite page, the offices on the first floor, with open plan space workstations and transparent partitions to modulate the different functional areas.



Pianta del primo piano/Plan of the first floor



